

BOLETIM INFORMATIVO

da Vigilância Socioassistencial



Município de
**Espigão Alto
do Iguaçu**

Tema: Reorganização da Política Municipal de Assistência Social em Espigão Alto do Iguaçu 2017-2024

n° 03/2024

Este boletim tem por objetivo apresentar os principais avanços e ações realizadas no âmbito da Política Municipal de Assistência Social, com foco na consolidação do Sistema Único de Assistência Social (SUAS) em Francisco Beltrão de 2017-2024. Por meio de uma reorganização matérica estratégica, a administração municipal qualificou os serviços ofertados, ampliou as equipes técnicas, fortaleceu parcerias e inovou na gestão. O boletim também destaca a criação de novos serviços, aprimoramento de infraestruturas e implementação de programas voltados à proteção social.

REORGANIZAÇÃO DA POLÍTICA DE ASSISTÊNCIA SOCIAL E A CONSOLIDAÇÃO DO SISTEMA ÚNICO DE ASSISTÊNCIA SOCIAL (SUAS)

Desde 2017, o município vem trabalhando para consolidação do SUAS, qualificando os serviços ofertados, a partir do planejamento de gestão e apoio da Administração Municipal, foi possível avançar significativamente, garantindo uma estrutura robusta para atender às crescentes demandas, especialmente durante a pandemia. Além da reorganização para atender à Tipificação Nacional dos Serviços Socioassistenciais, outras ações implementadas foram fundamentais para fortalecer o SUAS no município, contribuindo para a concretização dos marcos normativos da política de assistência social.

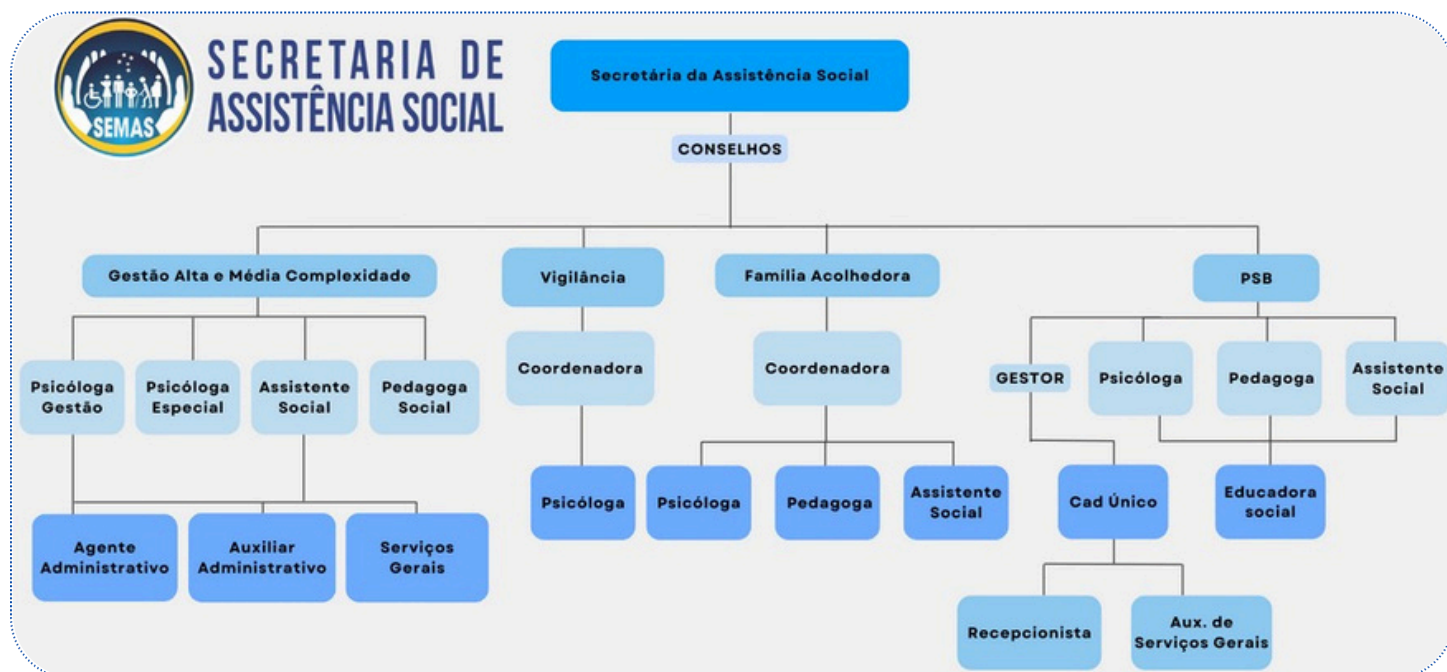


BOLETIM INFORMATIVO

da Vigilância Socioassistencial

Tema: Reorganização da Política Municipal de Assistência Social em Espigão Alto do Iguaçu 2017-2024

ATUAL ESTRUTURAÇÃO DA POLÍTICA DE ASSISTÊNCIA SOCIAL NO MUNICÍPIO DE ESPIGÃO ALTO DO IGUAÇU



Conheça as ações realizadas

Organização do orçamento

Adequação dos serviços do SUAS ao Fundo Municipal de Assistência Social e os que competem a política de direitos humanos aos fundos da criança e do adolescente e da pessoa idosa, em consonância com os planos municipais, respectivamente.

Complementação das equipes

As equipes têm sido elaboradas, melhorando a quantidade de efetivos.

Ativação do conselho Municipal do Portador de Deficiência, com a criação do Fundo Municipal do Portador de Deficiência que possibilitará o recebimento de recurso para esta política.

Fortalecimento do conselho municipal do portador de deficiência

Implantação do Serviço Família Acolhedora

Instituído através da Lei Municipal nº 857, de 29 de março de 2022. A partir da organização da equipe, iniciou-se o trabalho de divulgação, capacitação e seleção das famílias, tendo o primeiro acolhimento na modalidade familiar em 2023 e até os dias atuais, sendo esta a principal opção de acolhimento para crianças e adolescentes afastadas do convívio familiar.

O benefício de acolher crianças em famílias acolhedoras, em vez de instituições, está em proporcionar um ambiente mais afetivo e individualizado, onde a criança pode viver em um lar temporário que promove o cuidado próximo e a segurança emocional. Esse tipo de acolhimento oferece uma convivência familiar que contribui para o desenvolvimento afetivo e social da criança, permitindo a criação de vínculos saudáveis e o resgate de uma rotina familiar que instituições dificilmente conseguem proporcionar.

Contratação do Software IDS social

A implantação do IDS em 2022, permitiu a criação de uma base de dados para registro e histórico de atendimento, otimizando os encaminhamentos e o diálogo entre os técnicos, além de possibilitar a geração de relatórios a partir das informações sistematizadas. Atualmente todos os equipamentos da Política de Assistência Social estão integrados através do sistema, além destes, também as Organizações da Sociedade Civil habilitadas através de chamamento público para execução de serviços socioassistenciais.